



กรอบแนวทางการประเมินคุณภาพภายนอก รอบที่
(พ.ศ. ๒๕๕๙ - ๒๕๖๓) การศึกษาปฐมวัย

ใช้ประกอบการประชุมโครงการส่งเสริมสถานศึกษาและหน่วยงานต้นสังกัดผ่านระบบออนไลน์

สำนักงานรับรองมาตรฐานและประเมินคุณภาพการศึกษา
(องค์การมหาชน)

๑. ส่วนนำ

สำนักงานรับรองมาตรฐานและประเมินคุณภาพการศึกษา (องค์การมหาชน) เรียกโดยย่อว่า สมศ. จัดตั้งตามพระราชบัญญัติการศึกษาแห่งชาติ พ.ศ. ๒๕๔๒ แก้ไขเพิ่มเติม (ฉบับที่ ๒) พ.ศ. ๒๕๔๕ และแก้ไขเพิ่มเติม (ฉบับที่ ๓) พ.ศ. ๒๕๕๓ หมวด ๖ ว่าด้วยมาตรฐานและการประกันคุณภาพการศึกษา มาตรา ๔๙ กำหนดให้สำนักงานทำหน้าที่พัฒนาเกณฑ์ วิธีการประเมินคุณภาพภายนอก และทำการประเมินผลการจัดการศึกษา เพื่อให้มีการตรวจสอบคุณภาพของสถานศึกษา โดยคำนึงถึงความมุ่งหมาย หลักการ และแนวการจัดการศึกษาในแต่ละระดับ ซึ่งการประเมินคุณภาพภายนอกเป็นกระบวนการที่มีความสำคัญในการยืนยันถึงความสำเร็จในการดำเนินงานพัฒนาคุณภาพของสถานศึกษาตามมาตรฐานการประกันคุณภาพภายใน ตลอดจนเป้าหมายในการพัฒนาคุณภาพและอัตลักษณ์ของผู้เรียนตามวัตถุประสงค์ในการจัดตั้งสถานศึกษา เพื่อสร้างความมั่นใจให้กับผู้รับบริการทางการศึกษา และผู้มีส่วนเกี่ยวข้องทุกฝ่าย ประกอบกับกรอบนโยบายปฏิรูประบบการประเมินและการประกันคุณภาพการศึกษาของสถานศึกษาทุกระดับ ได้กำหนดหลักการสำคัญในการพัฒนามาตรฐานและเกณฑ์การประเมินคุณภาพภายนอก คือ มีความเชื่อมโยงกับระบบการประกันคุณภาพภายในของสถานศึกษา ไม่สร้างภาระงานให้กับสถานศึกษา โดยเฉพาะภาระงานด้านเอกสาร มีความสอดคล้องกับบริบทสะท้อนคุณภาพของสถานศึกษา สะท้อนผลลัพธ์จากการประกันคุณภาพภายในเพื่อเชื่อมโยงผลการบริหารจัดการของสถานศึกษา รวมถึงการเผยแพร่ผลการดำเนินงาน ข้อมูลสารสนเทศสู่สาธารณะอย่างถูกต้องและโปร่งใส เพื่อให้เกิดการพัฒนาและยกระดับคุณภาพและมาตรฐานการศึกษาของสถานศึกษา

การพัฒนากรอบแนวทางการประเมินคุณภาพภายนอกรอบสี่ (พ.ศ. ๒๕๕๙ - ๒๕๖๓) จึงกำหนดเป้าหมายการประเมินโดยมุ่งเน้นประเมินผลลัพธ์ของการประกันคุณภาพของสถานศึกษา และมีการวิเคราะห์กระบวนการปัจจัยสำคัญที่ส่งผลต่อผลการดำเนินการ เพื่อนำไปสู่การให้ข้อเสนอแนะเพื่อการพัฒนาที่มีคุณค่าต่อสถานศึกษา ซึ่งการประเมินคุณภาพภายนอกจะไม่มีผลตัดสินผลการประเมินว่า “รับรอง-ไม่รับรอง” แต่จะเป็นการยืนยันผลการดำเนินงานของสถานศึกษา เพื่อให้เกิดการพัฒนาคุณภาพของสถานศึกษา และคุณภาพการศึกษาของประเทศ สอดคล้องกับความจำเป็น และยุทธศาสตร์ของประเทศ นำไปสู่การสร้างความเข้มแข็งทางเศรษฐกิจและสังคม และส่งเสริมให้คนในสังคมที่มีความหลากหลาย แตกต่าง อยู่ร่วมกันได้อย่างมีความสุขตามศักยภาพได้ดีขึ้น โดยการพัฒนารอบแนวทางการประเมินคุณภาพภายนอกครั้งนี้ ได้มีการดำเนินงานร่วมกันกับหน่วยงานต้นสังกัด เพื่อให้มีความสอดคล้องเชื่อมโยงแบบบูรณาการกับนโยบายของกระทรวงศึกษาธิการ และแนวคิดของสภาขับเคลื่อนการปฏิรูปประเทศ (สปท.) สำนักงานจึงมีแนวคิดในการใช้กลไกการประเมินคุณภาพภายนอก ซึ่งจะช่วยส่งเสริมสนับสนุนให้คุณภาพการศึกษาเป็นไปตามความคาดหวังของประเทศ โดยเป็นการกระตุ้นและจูงใจสถานศึกษาให้ดำเนินงานพัฒนา และเร่งยกระดับคุณภาพการศึกษาอย่างต่อเนื่องและยั่งยืนต่อไป

การประเมินคุณภาพภายนอกของสถานศึกษา เป็นการตัดสินระดับคุณภาพตามหลักการตัดสิน โดยผู้ประเมินภายนอกที่มีความเชี่ยวชาญ (Expert Judgment) ใช้วิจารณ์ฐานในการตัดสินใจ พิจารณาหลักฐานข้อมูลเชิงประจักษ์ ที่เกิดจากการพัฒนาอย่างต่อเนื่องของสถานศึกษาและการตรวจทานผลการประเมินโดยคณะผู้ประเมิน ผู้ประเมินภายนอกต้องมีความรู้รอบด้านและวิเคราะห์ข้อมูลร่วมกันในคณะผู้ประเมินเพื่อการตัดสินให้ระดับคุณภาพตามเกณฑ์ที่กำหนด ซึ่งจะไม่ใช้การให้คะแนนตามความคิดเห็นของคนใดคนหนึ่ง โดยให้ความสำคัญกับการประเมินเชิงคุณภาพที่พิจารณาทั้งปัจจัยภายใน ปัจจัยภายนอกของสถานศึกษา เน้นการประเมินเพื่อพัฒนาและสะท้อนผลลัพธ์การดำเนินงานของสถานศึกษา เป็นการพิจารณาแบบเชื่อมโยงทั้งระบบแบบองค์รวม (Holistic Approach) ให้ครอบคลุมทุกองค์ประกอบที่เกี่ยวข้อง

การกำหนดเป้าหมายการดำเนินงานนั้น สถานศึกษาเป็นผู้กำหนดเป้าหมายและเกณฑ์การประเมินตามสภาพบริบทของสถานศึกษาเอง เพื่อตรวจสอบและประเมินผลการดำเนินงานตามภารกิจของสถานศึกษา โดยยึดหลักการดำเนินงานเพื่อพัฒนา และสะท้อนคุณภาพการดำเนินงานตามเป้าหมายที่กำหนดตามมาตรฐานของสถานศึกษา

การประเมินคุณภาพภายนอกเป็นการประเมินตามหลักฐานเชิงประจักษ์ที่เกิดจากการปฏิบัติงานตามสภาพจริงของสถานศึกษา โดยเลือกใช้วิธีการเก็บรวบรวมข้อมูลที่เหมาะสมและสะท้อนคุณภาพการดำเนินงานตามมาตรฐานของสถานศึกษาได้อย่างชัดเจน และมีเป้าหมายการประเมินเพื่อการพัฒนา ลดภาระการจัดเก็บข้อมูลและเอกสารที่ไม่จำเป็นในการประเมิน มีความน่าเชื่อถือและสามารถตรวจสอบผลการประเมินได้ตามสภาพบริบทของสถานศึกษา

หลักการและแนวคิดสำคัญ

การประเมินคุณภาพภายนอกรอบสี่ (พ.ศ. ๒๕๕๙ – ๒๕๖๓) มีหลักการสำคัญ ๒ ประการ คือ

๑) การประเมินคุณภาพภายนอกต้องมีความเชื่อมโยงกับระบบประกันคุณภาพภายในของสถานศึกษาและหน่วยงานต้นสังกัด ที่จะต้องรับผิดชอบให้บรรลุถึงเป้าหมายในการจัดการศึกษาและร่วมรับผิดชอบ (Accountability) ต่อผลการจัดการศึกษาที่เกิดขึ้น

๒) การประเมินคุณภาพภายนอกต้องมีความทำทนายและช่วยส่งเสริมให้เกิดการพัฒนาและยกระดับคุณภาพของสถานศึกษาสู่สากล ให้เป็นไปตามนโยบายปฏิรูปการศึกษาของประเทศบรรลุเป้าหมายทั้งในระดับชาติและระดับนานาชาติ

จากหลักการสำคัญในการพัฒนามาตรฐานและเกณฑ์การประเมินคุณภาพภายนอก จึงนำมาสู่แนวคิดสำคัญ ๔ ประการ คือ

๑. ใช้กลไกการประเมินคุณภาพภายนอกเพื่อกระตุ้นและจูงใจให้เกิดการพัฒนาและยกระดับคุณภาพการศึกษา ที่สอดคล้องกับความต้องการจำเป็นและยุทธศาสตร์ของประเทศ

๒. เน้นการประเมินเพื่อยืนยันคุณภาพของระบบประกันคุณภาพภายในของสถานศึกษา เพื่อส่งเสริมให้สถานศึกษาและหน่วยงานต้นสังกัดรับผิดชอบในการพัฒนาคุณภาพการศึกษาให้เป็นไปตามมาตรฐานการศึกษาชาติตามจุดมุ่งหมายของหลักสูตร และมีความพร้อมในการแข่งขันในระดับสากล

๓. ให้ความสำคัญกับการประเมินที่มุ่งสู่การพัฒนาแบบยั่งยืน เพื่อส่งเสริมให้ผู้เรียนมีสมรรถนะที่จำเป็นสำหรับการดำเนินชีวิตในอนาคต และสถานศึกษามีขีดสมรรถนะสูง สามารถพัฒนาตนเองได้อย่างต่อเนื่องในอนาคต

๔. เปิดโอกาสให้สถานศึกษาร่างความโดดเด่น หรือเป็นต้นแบบในการพัฒนาในระดับภูมิภาค ระดับชาติ และระดับนานาชาติ

นิยามศัพท์

การประเมินคุณภาพภายนอกรอบสี่ (พ.ศ. ๒๕๕๙ – ๒๕๖๓) ได้กำหนดนิยามศัพท์เฉพาะไว้ ดังนี้

ความเหมาะสม เป็นไปได้ (Propriety / Feasibility) หมายถึง การกำหนดเป้าหมาย/เกณฑ์ความสำเร็จของผู้เรียนมีความเหมาะสมกับบริบทของสถานศึกษา และความเป็นไปได้ในการปฏิบัติจริง ประหยัด และคุ้มค่า

ความเป็นระบบ (Systematic) หมายถึง กระบวนการดำเนินงานด้านการบริหารและการจัดการด้านการจัดการเรียนรู้ ที่เกิดจากการคิดอย่างเป็นกระบวนการ โดยพิจารณาจากตัวอย่าง เช่น กระบวนการ 5W1H ว่าใคร (Who) คือ ใครรับผิดชอบ ใครเกี่ยวข้อง ใครได้รับผลกระทบ ในเรื่องนั้นมีใครบ้าง , ทำอะไร (What) คือ เราจะทำอะไร มีใครทำอะไรบ้าง, ที่ไหน (Where) คือ สถานที่ที่เราจะทำว่าจะทำที่ไหน เหตุการณ์หรือสิ่งที่ทำนั้นอยู่ที่ไหน, เมื่อใด (When) คือ ระยะเวลาที่จะทำงานถึงสิ้นสุด เหตุการณ์นั้นทำเมื่อวัน เดือน ปี ไດ, ทำไม (Why) คือ สิ่งที่เราจะทำนั้น ทำด้วยเหตุผลใด เหตุใดจึงได้ทำสิ่งนั้น และ อย่างไร (How) คือ สิ่งที่เราต้องรู้ว่า เราจะสามารถทำทุกอย่างให้บรรลุผลได้อย่างไร เหตุการณ์หรือสิ่งที่ทำนั้นทำอย่างไรบ้าง หรืออาจจะเป็น กระบวนการ PDCA คือ การวางแผน (Plan) การปฏิบัติตามแผน (DO) การตรวจสอบ (Check) และ การปรับปรุงการดำเนินการอย่างเหมาะสม (Act) เป็นต้น

ความเชื่อถือได้ (Validity / Credibility) หมายถึง กระบวนการประเมินคุณภาพการศึกษา ที่เกิดจากผู้เกี่ยวข้องหรือผู้มีส่วนได้ส่วนเสีย การวิเคราะห์ความเชื่อถือได้มาจากการใช้เครื่องมือเก็บรวบรวมข้อมูลที่หลากหลาย ใช้หลักฐานหรือสารสนเทศเชิงประจักษ์ หรือมีข้อมูลจากหลายแหล่งในการตัดสินผลการดำเนินงาน ซึ่งรวมทั้งข้อมูลสารสนเทศหรือหลักฐานเชิงประจักษ์ ที่อยู่ในระบบฐานข้อมูลที่ง่ายแก่การตรวจสอบและข้อมูลที่อาจไม่ได้อยู่ในระบบฐานข้อมูล แต่เกิดขึ้นตามสภาพจริง โดยผลการประเมินคุณภาพการศึกษาในด้านนั้นๆ เมื่อตรวจสอบจากหลักฐานเชิงประจักษ์มีความตรงตามสภาพจริง เหมาะสม ชัดเจน เป็นที่ยอมรับได้

ประสิทธิผล (Effectiveness) หมายถึง ผลที่เกิดขึ้นของการปฏิบัติตามแผนการดำเนินงานตามวัตถุประสงค์และเป้าหมายที่กำหนดไว้ อันเป็นผลที่เกิดต่อผู้เรียน ต่อโรงเรียนหรือศูนย์พัฒนาเด็ก ต่อวงวิชาการ ซึ่งผลการดำเนินงานมีพัฒนาการอย่างต่อเนื่อง มีนวัตกรรมและเป็นแบบอย่างที่ดี

นวัตกรรม (Innovation) หมายถึง แนวคิดหรือวิธีการที่นำมาใช้ในการปฏิบัติ เพื่อแก้ปัญหา หรือเพื่อการพัฒนา ซึ่งทำให้เกิดการเปลี่ยนแปลงทางความคิด กระบวนการ หรือองค์กร อย่างสิ้นเชิงหรืออย่างเห็นได้ชัด เป็นการพัฒนาต่อยอด เพิ่มมูลค่า มีเป้าหมายในเชิงบวก ซึ่งมีเกณฑ์การพิจารณา คือ มีความสร้างสรรค์ (C – Creative) , มีความใหม่ในบริบทนั้น ๆ (N – New) มีคุณค่ามีประโยชน์ (V – Value-Added) และปรับใช้ได้อย่างเหมาะสม (A – Adaptive)

เป็นแบบอย่างที่ดี (Best-Practice) หมายถึง รูปแบบวิธีปฏิบัติหรือขั้นตอนการปฏิบัติที่ทำให้สถานศึกษาประสบความสำเร็จ หรือสู่ความเป็นเลิศตามเป้าหมาย เป็นที่ยอมรับในวงวิชาการหรือวิชาชีพ มีหลักฐานของความสำเร็จปรากฏชัดเจน โดยมีการสรุปรูปแบบวิธีปฏิบัติหรือขั้นตอน การปฏิบัติ ตลอดจนความรู้และประสบการณ์ มีร่องรอยหลักฐานเชิงประจักษ์ เผยแพร่ให้หน่วยงานภายในหรือภายนอกสามารถนำไปใช้ประโยชน์

ใช้ประกอบการประชุมโครงการส่งเสริมสถานศึกษาและหน่วยงาน

๒. กรอบแนวทางการประเมินคุณภาพภายนอกรอบสี่ (พ.ศ. ๒๕๕๙ – ๒๕๖๓)

การประเมินคุณภาพภายนอกรอบสี่ มี ๒ ส่วน ได้แก่

ส่วนที่ ๑ การประเมินคุณภาพมาตรฐานขั้นพื้นฐาน เป็นการประเมินตามพันธกิจและบริบทของสถานศึกษา โดยเชื่อมโยงกับการประกันคุณภาพภายใน และประเด็นที่ได้รับแจ้งจากหน่วยงานต้นสังกัดหรือหน่วยงานที่กำกับดูแล

ส่วนที่ ๒ การประเมินความโดดเด่น เป็นแนวทางการประเมินคุณภาพภายนอกที่ส่งเสริมความเป็นเลิศของสถานศึกษา โดยสถานศึกษาสามารถเลือกความโดดเด่นได้ตามศักยภาพและความสนใจ

กรอบแนวทางการประเมินคุณภาพภายนอกรอบสี่ (พ.ศ. ๒๕๕๙ – ๒๕๖๓) การศึกษาปฐมวัย

การพิจารณาผลการดำเนินงานตามระบบการประกันคุณภาพภายในที่สถานพัฒนาเด็กปฐมวัยแต่ละแห่งเป็นผู้กำหนด และได้รับความเห็นชอบจากหน่วยงานต้นสังกัด สอดคล้องกับบริบทของสถานพัฒนาเด็กปฐมวัย แผนการศึกษาแห่งชาติ และนโยบายหรือจุดเน้นของต้นสังกัด ที่สะท้อนคุณภาพของการบริหารจัดการ การจัดประสบการณ์การเรียนรู้และการเล่น เพื่อส่งเสริมพัฒนาการของเด็กปฐมวัย และการประเมินพัฒนาการเด็กเป็นการตรวจสอบเชิงยืนยันผลการดำเนินงานของสถานพัฒนาเด็กปฐมวัย โดยมีตัวอย่างการพิจารณาการดำเนินงานของสถานพัฒนาเด็กปฐมวัย ๓ ด้าน ดังนี้

- ๑) ด้านคุณภาพของเด็ก
- ๒) ด้านกระบวนการบริหารและการจัดการ และ
- ๓) ด้านการจัดประสบการณ์ที่เน้นเด็กเป็นสำคัญ

ทั้งนี้ หากสถานพัฒนาเด็กปฐมวัย กำหนดมาตรฐานด้านอื่นนอกเหนือจากนี้ ผู้ประเมินภายนอกสามารถปรับแนวทางการพิจารณา และเกณฑ์การประเมินให้สอดคล้องกับมาตรฐานดังกล่าวได้

ส่วนที่ ๑ การประเมินคุณภาพมาตรฐานขั้นพื้นฐาน การศึกษาปฐมวัย

การพิจารณาระดับคุณภาพของการประเมินคุณภาพภายนอกรอบสี่ (พ.ศ. ๒๕๕๙ – ๒๕๖๓) การศึกษาปฐมวัย มีระดับคุณภาพ ๕ ระดับ แต่ละระดับคุณภาพเป็นการตัดสินเชิงคุณภาพที่สะท้อนผลการดำเนินงานที่เกิดขึ้นจริง ดังนี้

ระดับ ดีเยี่ยม	หมายถึง	สถานพัฒนาเด็กปฐมวัยดำเนินการตามเกณฑ์ครบถ้วนสมบูรณ์ เหมาะสม เป็นไปได้ กระบวนการและผลการประเมินคุณภาพมีความเชื่อถือได้ ส่งผลต่อการยกระดับคุณภาพเด็ก และมีพัฒนาการอย่างต่อเนื่อง เป็นที่พึงพอใจของทุกฝ่าย และมีนวัตกรรมหรือแบบอย่างที่ดี
-----------------------	---------	---

ระดับ ดีมาก	หมายถึง	สถานพัฒนาเด็กปฐมวัยดำเนินการตามเกณฑ์ครบถ้วนสมบูรณ์ เหมาะสม เป็นไปได้ กระบวนการและผลการประเมินคุณภาพมีความเชื่อถือได้ ส่งผลต่อการยกระดับคุณภาพเด็ก และมีพัฒนาการอย่างต่อเนื่อง
ระดับ ดี	หมายถึง	สถานพัฒนาเด็กปฐมวัยดำเนินการตามเกณฑ์ครบถ้วนสมบูรณ์ เหมาะสม เป็นไปได้ กระบวนการและผลการประเมินคุณภาพมีความเชื่อถือได้ ส่งผลต่อการยกระดับคุณภาพเด็ก
ระดับ พอใช้	หมายถึง	สถานพัฒนาเด็กปฐมวัยดำเนินการได้อย่างเหมาะสม เป็นไปได้ กระบวนการและผลการประเมินคุณภาพมีความเชื่อถือได้ เป็นไปตามเกณฑ์ แต่ไม่ครบถ้วนในบางประเด็น
ระดับ ปรับปรุง	หมายถึง	สถานพัฒนาเด็กปฐมวัยไม่สามารถดำเนินการได้ตามเกณฑ์เป็นส่วนใหญ่

แนวทางการพิจารณาและการตัดสินระดับคุณภาพ

สมศ. ได้กำหนดแนวทางการพิจารณาการตัดสินระดับคุณภาพ โดยมีตัวอย่างการพิจารณา ๓ ด้าน ดังนี้

๑. ด้านคุณภาพของเด็ก หรือด้านอื่นตามชื่อที่สถานศึกษากำหนด

แนวทางการพิจารณา : พิจารณาจากคุณภาพของเด็ก ในประเด็นดังต่อไปนี้

๑.๑ ความเหมาะสม เป็นไปได้ พิจารณาจากการกำหนดเป้าหมาย/เกณฑ์ในการพัฒนาเด็กที่สอดคล้องกับบริบทและสภาพจริงของเด็ก

๑.๒ ความเชื่อถือได้ พิจารณาจากกระบวนการและผลการประเมินคุณภาพเด็ก กับผลการตรวจสอบจากสภาพจริงหรือหลักฐานเชิงประจักษ์ โดยใช้ข้อมูลหลายแหล่ง ในเชิงตรวจสอบยืนยัน แล้วพิจารณาความสอดคล้องของผลการตัดสินว่าสอดคล้องกันมากน้อยเพียงใด อันสะท้อนความเชื่อถือได้ของผลการประเมิน (ทั้งนี้ กำหนดเงื่อนไขว่า ถ้าระดับคุณภาพผลการประเมินแตกต่างกันไม่เกิน ๑ ระดับ ถือว่าสอดคล้อง)

๑.๓ ประสิทธิภาพ พิจารณาจากพัฒนาการเด็ก ๔ ด้าน ได้แก่ พัฒนาการด้านร่างกาย พัฒนาการด้านอารมณ์ จิตใจ พัฒนาการสังคม พัฒนาการด้านสติปัญญา ตามเกณฑ์ของแต่ละระดับชั้น และบริบทของสถานพัฒนาเด็กปฐมวัย โดยเด็กมีพัฒนาการดีขึ้น เมื่อเทียบระหว่างปีการศึกษา หรือสามารถรักษาระดับคุณภาพที่สูงอยู่แล้วให้อยู่ในระดับใกล้เคียงกับปีก่อน หรือสามารถลดสัดส่วนเด็กที่มีพัฒนาการล่าช้า หรือเด็กที่มีความต้องการพิเศษ รวมถึงการมีนวัตกรรม/เป็นแบบอย่างที่ดี โดยพิจารณาจาก แนวคิด วิธีการหรือกิจกรรมที่สร้างสรรค์ใหม่ ๆ สามารถนำมาใช้เพื่อปรับปรุง เปลี่ยนแปลงในการแก้ไขปัญหา หรือมีพัฒนาการดีขึ้นอย่างต่อเนื่อง เป็นที่พึงพอใจของผู้เกี่ยวข้องทุกฝ่าย

สำหรับเด็กแรกเกิด – อายุ ๒ ปี ๑๑ เดือน ๒๙ วัน โดยพิจารณาจาก เด็กมีการเจริญเติบโตสมวัย และเด็กมีพัฒนาการสมวัย

สำหรับเด็กอายุ ๓ ปี – ๖ ปี (ก่อนเข้าประถมศึกษาปีที่ ๑) โดยพิจารณาจากเด็กมีการเจริญเติบโตสมวัย และมีสุขนิสัยที่เหมาะสม เด็กมีพัฒนาการสมวัย เด็กมีพัฒนาการด้านการเคลื่อนไหว เด็กมีพัฒนาการด้านอารมณ์จิตใจ เด็กมีพัฒนาการด้านสติปัญญา เด็กมีพัฒนาการด้านภาษาและการสื่อสาร เด็กมีพัฒนาการด้านสังคม คุณธรรม มีวินัยและความเป็นพลเมืองดี

เกณฑ์การประเมิน	ระดับคุณภาพ
สถานพัฒนาเด็กปฐมวัยดำเนินงานตามมาตรฐานด้านคุณภาพของเด็กได้อย่างเหมาะสม เป็นไปได้ กระบวนการและผลการประเมินคุณภาพมีความเชื่อถือได้ เป็นไปตามเกณฑ์ที่สถานพัฒนาเด็กปฐมวัยกำหนดครบถ้วน เด็กมีพัฒนาการดีขึ้นอย่างต่อเนื่อง เป็นที่พึงพอใจของผู้เกี่ยวข้องทุกฝ่าย และมีนวัตกรรมหรือเป็นแบบอย่างที่ดีให้กับสถานพัฒนาเด็กปฐมวัยอื่นได้	ดีเยี่ยม
สถานพัฒนาเด็กปฐมวัยดำเนินงานตามมาตรฐานด้านคุณภาพของเด็กได้อย่างเหมาะสม เป็นไปได้ กระบวนการและผลการประเมินคุณภาพมีความเชื่อถือได้ เป็นไปตามเกณฑ์ที่สถานพัฒนาเด็กปฐมวัยกำหนดครบถ้วน เด็กมีพัฒนาการดีขึ้นอย่างต่อเนื่อง	ดีมาก
สถานพัฒนาเด็กปฐมวัยดำเนินงานตามมาตรฐานด้านคุณภาพของเด็กได้อย่างเหมาะสม เป็นไปได้ กระบวนการและผลการประเมินคุณภาพมีความเชื่อถือได้ เป็นไปตามเกณฑ์ที่สถานพัฒนาเด็กปฐมวัยกำหนดครบถ้วน	ดี
สถานพัฒนาเด็กปฐมวัยดำเนินงานตามมาตรฐานด้านคุณภาพของเด็กได้อย่างเหมาะสม เป็นไปได้ กระบวนการและผลการประเมินคุณภาพมีความเชื่อถือได้ ตามเกณฑ์ที่สถานพัฒนาเด็กปฐมวัยกำหนด แต่ไม่ครบถ้วนในบางประเด็น	พอใช้
สถานพัฒนาเด็กปฐมวัยไม่สามารถดำเนินงานตามมาตรฐานด้านคุณภาพของเด็กได้ตามเกณฑ์ เป็นส่วนใหญ่	ปรับปรุง

๒. ด้านกระบวนการบริหารและการจัดการ หรือด้านอื่นตามที่สถานศึกษากำหนด

แนวทางการพิจารณา : พิจารณาจากคุณภาพของการบริหารจัดการที่ส่งผลกระทบต่อรายกระดับคุณภาพเด็กในประเด็นดังต่อไปนี้

๒.๑ ความเป็นระบบ พิจารณาจากกระบวนการดำเนินงานของสถานพัฒนาเด็กปฐมวัยที่มีประสิทธิภาพ และมีความต่อเนื่องยั่งยืน โดยการมีส่วนร่วมของผู้เกี่ยวข้องทุกฝ่าย มีการกำหนดเป้าหมายการดำเนินงานที่ชัดเจน การกำกับ ติดตาม ตรวจสอบและปรับปรุงแก้ไขอย่างต่อเนื่อง

๒.๒ ความเชื่อถือได้ พิจารณาจากกระบวนการและผลการประเมินที่สถานศึกษาประเมินตนเองกับ ผลการตรวจสอบจากสภาพจริงหรือหลักฐานเชิงประจักษ์ โดยใช้ข้อมูลหลายแหล่ง ในเชิงตรวจสอบยืนยัน แล้ว พิจารณาความสอดคล้องของผลการตัดสิน ว่าสอดคล้องกันมากน้อยเพียงใด อันสะท้อนความเชื่อถือได้ของผลการ ประเมิน (ทั้งนี้ กำหนดเงื่อนไขว่า ถ้าระดับคุณภาพผลการประเมินแตกต่างกันไม่เกิน ๑ ระดับ ถือว่าสอดคล้อง)

๒.๓ ประสิทธิภาพ พิจารณาจากผลของกระบวนการบริหารและการจัดการของผู้บริหารสถานศึกษา ในด้านการบริหารจัดการอย่างเป็นระบบ การบริหารจัดการบุคลากรทุกประเภทตามหน่วยงานที่สังกัด การบริหาร จัดการสภาพแวดล้อมเพื่อความปลอดภัย การจัดการเพื่อส่งเสริมสุขภาพและการเรียนรู้ การส่งเสริมการมีส่วนร่วม ของครอบครัวและชุมชน รวมถึงการมีนวัตกรรม/เป็นแบบอย่างที่ดี โดยพิจารณาจาก แนวคิด วิธีการ หรือ กิจกรรมที่สร้างสรรค์ใหม่ ๆ สามารถนำมาใช้เพื่อปรับปรุง เปลี่ยนแปลงในการแก้ไขปัญหา หรือพัฒนาการบริหาร จัดการ ให้มีประสิทธิภาพและประสิทธิผลสูงกว่าเดิม โดยส่งผลต่อการยกระดับคุณภาพเด็ก

เกณฑ์การประเมิน	ระดับคุณภาพ
สถานพัฒนาเด็กปฐมวัยดำเนินงานตามมาตรฐานด้านกระบวนการบริหารและการจัดการที่เป็น ระบบ ตามเกณฑ์ที่สถานพัฒนาเด็กปฐมวัยกำหนด กระบวนการและผลการประเมินคุณภาพมี ความเชื่อถือได้ กระบวนการบริหารจัดการมีพัฒนาการอย่างต่อเนื่อง เป็นที่พึงพอใจของทุกฝ่าย มีนวัตกรรมหรือเป็นแบบอย่างที่ดีให้กับสถานพัฒนาเด็กปฐมวัยศึกษาอื่นได้ และส่งผลต่อการ ยกระดับคุณภาพเด็ก	ดีเยี่ยม
สถานพัฒนาเด็กปฐมวัยดำเนินงานตามมาตรฐานด้านกระบวนการบริหารและการจัดการที่เป็น ระบบ ตามเกณฑ์ที่สถานพัฒนาเด็กปฐมวัยกำหนด กระบวนการและผลการประเมินคุณภาพมี ความเชื่อถือได้ กระบวนการบริหารจัดการมีพัฒนาการอย่างต่อเนื่อง และส่งผลต่อการ ยกระดับคุณภาพเด็ก	ดีมาก
สถานพัฒนาเด็กปฐมวัยดำเนินงานตามมาตรฐานด้านกระบวนการบริหารและการจัดการที่เป็น ระบบ ตามเกณฑ์ที่สถานพัฒนาเด็กปฐมวัยกำหนด กระบวนการและผลการประเมินคุณภาพมี ความเชื่อถือได้ ส่งผลต่อการยกระดับคุณภาพเด็ก	ดี
สถานพัฒนาเด็กปฐมวัยดำเนินงานตามมาตรฐานด้านกระบวนการบริหารและการจัดการที่เป็น ระบบ ตามเกณฑ์ที่สถานพัฒนาเด็กปฐมวัยกำหนด กระบวนการและผลการประเมินคุณภาพมี ความเชื่อถือได้ แต่ไม่ครบถ้วนในบางประเด็น	พอใช้
สถานพัฒนาเด็กปฐมวัยไม่สามารถดำเนินงานตามมาตรฐานด้านกระบวนการบริหารและการ จัดการสถานพัฒนาเด็กปฐมวัยได้ตามเกณฑ์เป็นส่วนใหญ่	ปรับปรุง

๓. ด้านการจัดประสบการณ์ที่เน้นเด็กเป็นสำคัญ หรือด้านอื่นตามชื่อที่สถานศึกษากำหนด

แนวทางการพิจารณา : พิจารณาจากคุณภาพของการดูแล การพัฒนา และจัดประสบการณ์ที่เน้นเด็กเป็นสำคัญ ที่ส่งผลต่อการยกระดับคุณภาพของเด็ก ในประเด็นดังต่อไปนี้

๓.๑ ความเป็นระบบ พิจารณาจากกระบวนการด้านการจัดประสบการณ์ที่เน้นเด็กเป็นสำคัญ เพื่อเด็กปฐมวัย ในด้านการดูแลและพัฒนาเด็กอย่างรอบด้าน การส่งเสริมพัฒนาการด้านร่างกายและดูแลสุขภาพ การส่งเสริมพัฒนาการด้านสติปัญญา ภาษาและการสื่อสาร การส่งเสริมพัฒนาการด้านอารมณ์ จิตใจ-สังคม ปฏิกิริยาคุณธรรมและความเป็นพลเมืองดี การส่งเสริมเด็กในระยะเปลี่ยนผ่านให้ปรับตัวสู่การเชื่อมต่อในชั้นถัดไป

๓.๒ ความเชื่อถือได้ พิจารณาจากกระบวนการและผลการประเมินด้านการจัดประสบการณ์ที่เน้นเด็ก การดูแลและพัฒนา การจัดประสบการณ์การเรียนรู้และการเล่นของครู/ผู้ดูแลเด็กกับผลการตรวจสอบจากสภาพจริงหรือหลักฐานเชิงประจักษ์ โดยใช้ข้อมูลหลายแหล่ง ในเชิงตรวจสอบยืนยัน แล้วพิจารณาความสอดคล้องของผลการตัดสิน ว่าสอดคล้องกันมากน้อยเพียงใด อันสะท้อนความเชื่อถือได้ของผลการประเมิน (ทั้งนี้ กำหนดเงื่อนไขว่า ถ้าระดับคุณภาพผลการประเมินแตกต่างกันไม่เกิน ๑ ระดับ ถือว่าสอดคล้อง)

๓.๓ ประสิทธิภาพ พิจารณาจากผลการปฏิบัติงานของครู/ผู้ดูแลเด็กด้านการจัดประสบการณ์ที่เน้นเด็ก ซึ่งครอบคลุมในด้านการดูแลและพัฒนา การจัดประสบการณ์การเรียนรู้และการเล่น การบริหารจัดการชั้นเรียน การพัฒนาตนเองและการพัฒนาวิชาชีพ ตามเป้าหมาย หรือวัตถุประสงค์ที่สถานพัฒนาเด็กปฐมวัยกำหนด รวมถึงการมีนวัตกรรม/เป็นแบบอย่างที่ดี โดยพิจารณาจาก แนวคิด วิธีการ หรือกิจกรรมที่สร้างสรรค์ใหม่ ๆ สามารถนำมาใช้เพื่อปรับปรุง เปลี่ยนแปลงในการแก้ไขปัญหา หรือพัฒนาด้านการจัดประสบการณ์การเรียนรู้ ให้มีประสิทธิภาพและประสิทธิผลสูงกว่าเดิม เป็นแบบอย่างที่ดีแก่ผู้อื่นได้

เกณฑ์การประเมิน	ระดับคุณภาพ
สถานพัฒนาเด็กปฐมวัยดำเนินงานตามมาตรฐานด้านการจัดประสบการณ์ที่เน้นเด็กเป็นสำคัญ ที่เป็นระบบ ตามเกณฑ์ที่สถานพัฒนาเด็กปฐมวัยกำหนด กระบวนการและผลการประเมิน คุณภาพมีความเชื่อถือได้ กระบวนการจัดประสบการณ์การเรียนรู้และการเล่นมีพัฒนาการอย่างต่อเนื่อง เป็นที่พึงพอใจของทุกฝ่าย มีนวัตกรรมหรือแบบอย่างที่ดีให้กับสถานพัฒนาเด็กปฐมวัยศึกษาอื่นได้ และส่งผลต่อการยกระดับคุณภาพเด็ก	ดีเยี่ยม
สถานพัฒนาเด็กปฐมวัยดำเนินงานตามมาตรฐานด้านการจัดประสบการณ์ที่เน้นเด็กเป็นสำคัญ ที่เป็นระบบ ตามเกณฑ์ที่สถานพัฒนาเด็กปฐมวัยกำหนด กระบวนการและผลการประเมิน คุณภาพมีความเชื่อถือได้ กระบวนการจัดประสบการณ์การเรียนรู้และการเล่นมีพัฒนาการอย่างต่อเนื่อง และส่งผลต่อการยกระดับคุณภาพเด็ก	ดีมาก

เกณฑ์การประเมิน	ระดับคุณภาพ
สถานพัฒนาเด็กปฐมวัยดำเนินงานตามมาตรฐานด้านการจัดประสบการณ์ที่เน้นเด็กเป็นสำคัญ ที่เป็นระบบ ตามเกณฑ์ที่สถานพัฒนาเด็กปฐมวัยกำหนด กระบวนการและผลการประเมิน คุณภาพมีความเชื่อถือได้ ส่งผลต่อการยกระดับคุณภาพเด็ก	ดี
สถานพัฒนาเด็กปฐมวัยดำเนินงานตามมาตรฐานด้านการจัดประสบการณ์ที่เน้นเด็กเป็นสำคัญ ที่เป็นระบบ ตามเกณฑ์ที่สถานพัฒนาเด็กปฐมวัยกำหนด กระบวนการและผลการประเมิน คุณภาพมีความเชื่อถือได้ แต่ไม่ครบถ้วนในบางประเด็น	พอใช้
สถานพัฒนาเด็กปฐมวัยไม่สามารถดำเนินงานตามมาตรฐานด้านการจัดประสบการณ์ที่เน้นเด็กเป็นสำคัญได้ตามเกณฑ์เป็นส่วนใหญ่	ปรับปรุง

หมายเหตุ : หากสถานศึกษากำหนดมาตรฐานด้านอื่นที่นอกเหนือจากนี้ ผู้ประเมินภายนอกสามารถปรับแนวทางการพิจารณา และเกณฑ์การประเมินให้สอดคล้องกับมาตรฐานดังกล่าวได้

ส่วนที่ ๒ การประเมินความโดดเด่น การศึกษาปฐมวัย

การประเมินความโดดเด่น เป็นการประเมินเพื่อส่งเสริมการยกระดับคุณภาพของสถานพัฒนาเด็กปฐมวัย ที่เป็นที่ยอมรับในระดับท้องถิ่น ระดับภูมิภาค ระดับชาติและระดับนานาชาติ เปิดพื้นที่ให้กับสถานพัฒนาเด็กปฐมวัยซึ่งมีความโดดเด่น ได้นำเสนอผลการดำเนินงานที่เป็นแบบอย่างที่ดีของสถานพัฒนาเด็กปฐมวัย โดยสามารถเลือกขอรับการประเมินความโดดเด่นได้ตามความสมัครใจและตามศักยภาพ ทั้งนี้ สมศ. มุ่งหวังให้ผู้ประเมินภายนอกพิจารณาโครงการ กิจกรรม การดำเนินงานของสถานศึกษาที่มีความโดดเด่น และมีโอกาสพัฒนาสู่ความเป็นเลิศ ผู้ประเมินภายนอกสามารถทำการประเมินด้านความโดดเด่นดังกล่าวได้

โดยหน่วยงานต้นสังกัดสามารถนำผลการประเมินตามหลักเกณฑ์ข้างต้น มาพิจารณาดำเนินการในการส่งเสริม สนับสนุน และให้การช่วยเหลือในการพัฒนาและยกระดับคุณภาพการศึกษาของสถานพัฒนาเด็กปฐมวัยแต่ละแห่ง

มิติคุณภาพที่สถานพัฒนาเด็กปฐมวัยสามารถขอรับการประเมินความโดดเด่น มีดังนี้

มิติคุณภาพ	คำอธิบาย
๑. ด้านพื้นฐานสำคัญ	พัฒนาการด้านทักษะภาษาและการสื่อสาร
๒. ด้านนวัตกรรม การศึกษาปฐมวัย	การสร้างสรรค่นวัตกรรม การศึกษาวิจัย การประยุกต์องค์ความรู้ด้านปฐมวัยและพัฒนาไปสู่กระบวนการจัดประสบการณ์ที่เน้นเด็กเป็นสำคัญ การดูแลและพัฒนาเด็กปฐมวัยอย่างต่อเนื่องจนเกิดผลดีอย่างยั่งยืนต่อคุณภาพเด็กปฐมวัย และสามารถถอดบทเรียนกระบวนการพัฒนาเป็นต้นแบบ หรือเป็นแบบอย่างได้อย่างชัดเจน เช่น การจัดกิจกรรม กิน-กอด-เล่น-เล่า การเรียนรู้ผ่านการเล่น (Learning through Play) การพัฒนา ๕ ธรรมชาติ (ธรรมชาติ วัฒนธรรม คุณธรรม จริยธรรม ธรรมชาติ) การเรียนรู้โดยการปฏิบัติ (Active Learning) การคิดอย่างสร้างสรรค์ (Creative Thinking) การสำรวจค้นหา (Exploring) การพัฒนาทักษะการคิดด้านการจัดการ (Brain Executive Functions) การเสริมแรงเชิงบวก (Positive Reinforcement)
๓. ด้านชุมชนแห่งการเรียนรู้ (Learning Communities)	การที่ผู้บริหาร ครู บุคลากรสนับสนุน พ่อแม่ ผู้ปกครอง ชุมชน นักวิชาการ และผู้แทนหน่วยงานที่เกี่ยวข้องมีเวที และพื้นที่ในการแลกเปลี่ยนองค์ความรู้ และประสบการณ์ ทั้งการพัฒนาเด็กปฐมวัย และการสืบทอดทางวัฒนธรรมที่ดึงมาจากชุมชนและสังคมสู่การสร้างและพัฒนาแนวทางการพัฒนาเด็กปฐมวัยร่วมกัน
๔. ด้านสภาพแวดล้อมที่เอื้อต่อการพัฒนาคุณภาพการเรียนรู้และการเล่น	การสร้าง การจัด หรือจัดการ สภาพแวดล้อมที่เอื้อต่อการพัฒนา คุณภาพการเรียนรู้ของเด็ก ซึ่งก่อให้เกิดพฤติกรรมการเรียนรู้และการเล่นที่มีความหมายและมีประสิทธิภาพต่อเด็กปฐมวัย
๕. ด้านการพัฒนาศักยภาพเด็กรายบุคคล ทั้งเด็กทั่วไปและเด็กพิเศษ	การพัฒนาระบบและวิธีการส่งเสริมศักยภาพเด็กรายบุคคลที่มีคุณภาพ ตั้งแต่การคัดกรอง การส่งเสริมศักยภาพเด็กรายบุคคล การประเมินพัฒนาการ การให้ความช่วยเหลือเด็กที่มีความต้องการพิเศษ เช่น กิจกรรมบูรณาการประสาทสัมผัส โดยมีเป้าหมายและโปรแกรมการพัฒนาเด็กเป็นรายบุคคล และการทำงานร่วมกับผู้ปกครองที่เชื่อมประสานกับผู้เชี่ยวชาญเฉพาะทาง
๖. ด้านอื่น ๆ	การพัฒนาตามเอกลักษณ์ของสถานศึกษา

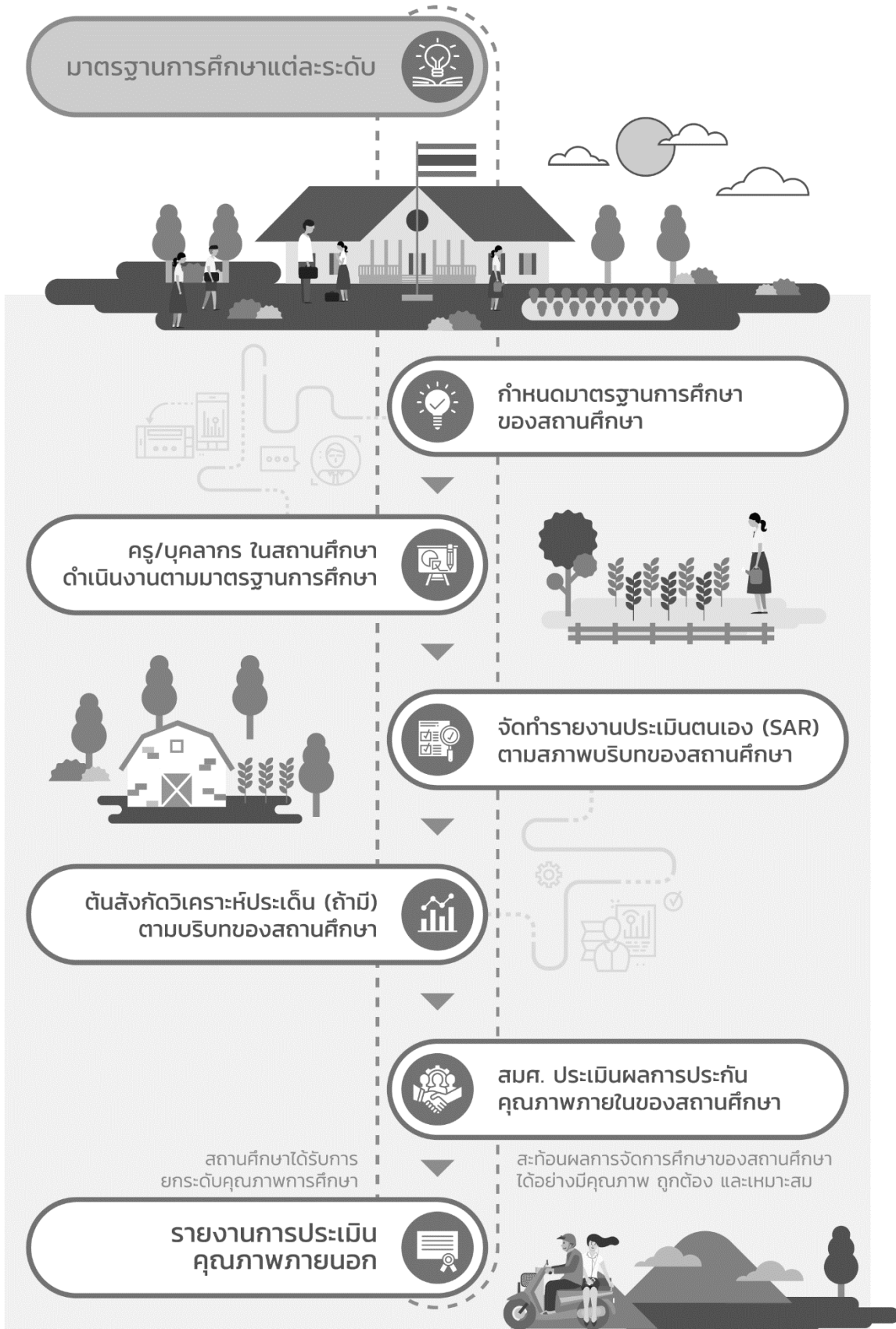
แนวทางการพิจารณาการประเมินความโดดเด่น มีดังนี้

การตัดสินระดับคุณภาพของการประเมินความโดดเด่น พิจารณาจากการบรรลุผลลัพธ์ที่ต้องการ (Achievement) โดยพิจารณาจากสัดส่วน ร้อยละ เมื่อเทียบกับเด็กทั้งหมดของปริมาณผลงานที่เป็นที่ยอมรับในวงวิชาการระดับภูมิภาค/ระดับชาติ/นานาชาติ อย่างต่อเนื่อง มีระดับคุณภาพ ๓ ระดับ ดังนี้

เกณฑ์การประเมิน	ระดับคุณภาพ
สถานพัฒนาเด็กปฐมวัยสามารถดำเนินงานให้บรรลุผลลัพธ์ที่ต้องการและเป็นต้นแบบ มีความโดดเด่น มีความเป็นนานาชาติ	C3
สถานพัฒนาเด็กปฐมวัยสามารถดำเนินงานให้บรรลุผลลัพธ์ที่ต้องการและเป็นต้นแบบ มีความโดดเด่น ได้รับการยอมรับระดับชาติ	C2
สถานพัฒนาเด็กปฐมวัยสามารถดำเนินงานให้บรรลุผลลัพธ์ที่ต้องการและเป็นต้นแบบหรือมีความโดดเด่นระดับท้องถิ่น/ภูมิภาค	C1

หมายเหตุ การพิจารณาความโดดเด่นของสถานศึกษาเป็นตัวเลือกของสถานศึกษาในการส่งเสริมการพัฒนาและยกระดับสถานศึกษาในระดับท้องถิ่น/ภูมิภาค (C1) ระดับชาติ (C2) หรือ ระดับนานาชาติ (C3)

ใช้ประกอบการประชุมโครงการส่งเสริมสถานศึกษาต้นแบบสู่ระดับท้องถิ่น



แผนผังการดำเนินงานตามกฎกระทรวงฯ การประกันคุณภาพการศึกษา พ.ศ. ๒๕๖๑