



กรอบแนวทางการประเมินคุณภาพภายนอก รอบสี่ (พ.ศ.2559-2563)

ระดับการศึกษาขั้นพื้นฐานและระดับปฐมวัย

รองศาสตราจารย์ ดร.สุพัตร์ พิบูลย์
กรรมการพัฒนาระบบประเมินคุณภาพการศึกษาขั้นพื้นฐาน

ประเด็นเสวนา

1. หลักคิดของ สมศ.
2. IQA : ระบบประกันคุณภาพภายใน อำนวยการและหน้าที่ของสถานศึกษา
3. สมศ. ไปประเมินอะไรและให้ระดับคุณภาพอย่างไร : ประเมินระบบ IQA ให้ระดับคุณภาพ 1-5
4. ตัวอย่างการประเมินและให้ระดับคุณภาพด้านต่างๆ
5. การประเมินด้านความโดดเด่นเฉพาะทาง และการให้ระดับคุณภาพ



หลักคิดและหลักการสำคัญของ สมศ.

สมศ

หลักการสำคัญในการประเมินภายนอกรอบสี่ (พ.ศ. 2559-2563)

1

ใช้กลไกการประเมินคุณภาพภายนอก เพื่อกระตุ้นและลงใจให้เกิดการยกระดับคุณภาพ การศึกษาตาม ความคาดหวัง ของประเทศ

2

เน้นการประเมิน ระบบและผลสัมฤทธิ์ของการประกันคุณภาพภายใน เพื่อส่งเสริมความ รับผิดชอบของสถานศึกษา และต้นสังกัด

3

ให้ความสำคัญกับการประเมินที่ส่งเสริมให้สถานศึกษาเกิดการพัฒนาอย่างต่อเนื่องและยั่งยืน

4

เปิดโอกาสให้สถานศึกษา สร้างความโดดเด่นเฉพาะทาง หรือเป็นต้นแบบในการพัฒนา ระดับชาติ และนานาชาติ

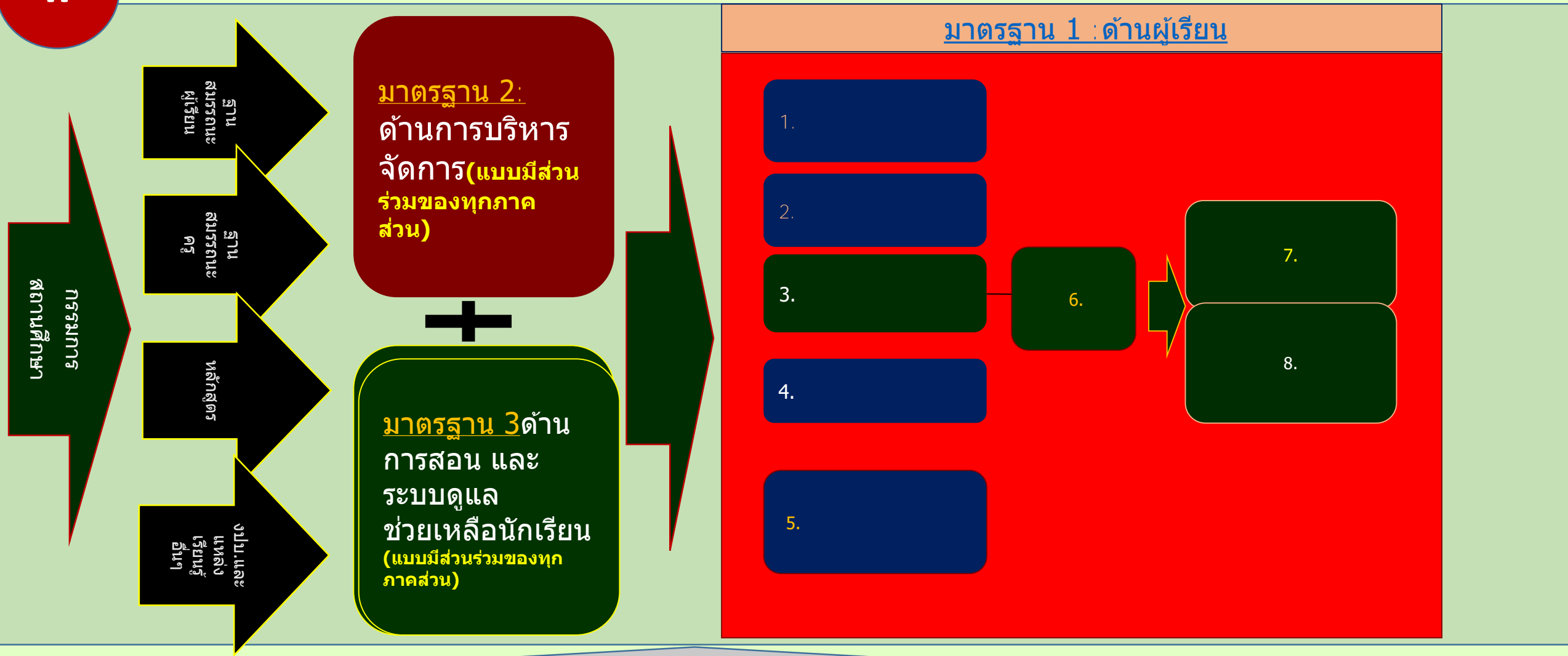
5

ไม่สร้างภาระงานและเอกสารเพิ่มเติม มากกว่าหน้าที่ที่ควรจะเป็น โดยสถานศึกษา สามารถประเมินด้วยตนเองได้ (self assessment)

หลักคิดในการประเมินเชิงตรวจสอบ ยืนยันคุณภาพ ระบบประกันคุณภาพภายในสถานศึกษา

ส่งเสริมการบริหารโดยใช้โรงเรียนเป็นฐาน : สถานศึกษาทุกสังกัด กำหนดมาตรฐาน เพื่อการประกันคุณภาพภายในเป็นของตนเอง ซึ่งควรจะสอดคล้องกับมาตรฐาน นโยบาย หรือ จุดเน้นของต้นสังกัด มาตรฐานการศึกษาชาติ และบริบทของสถานศึกษา

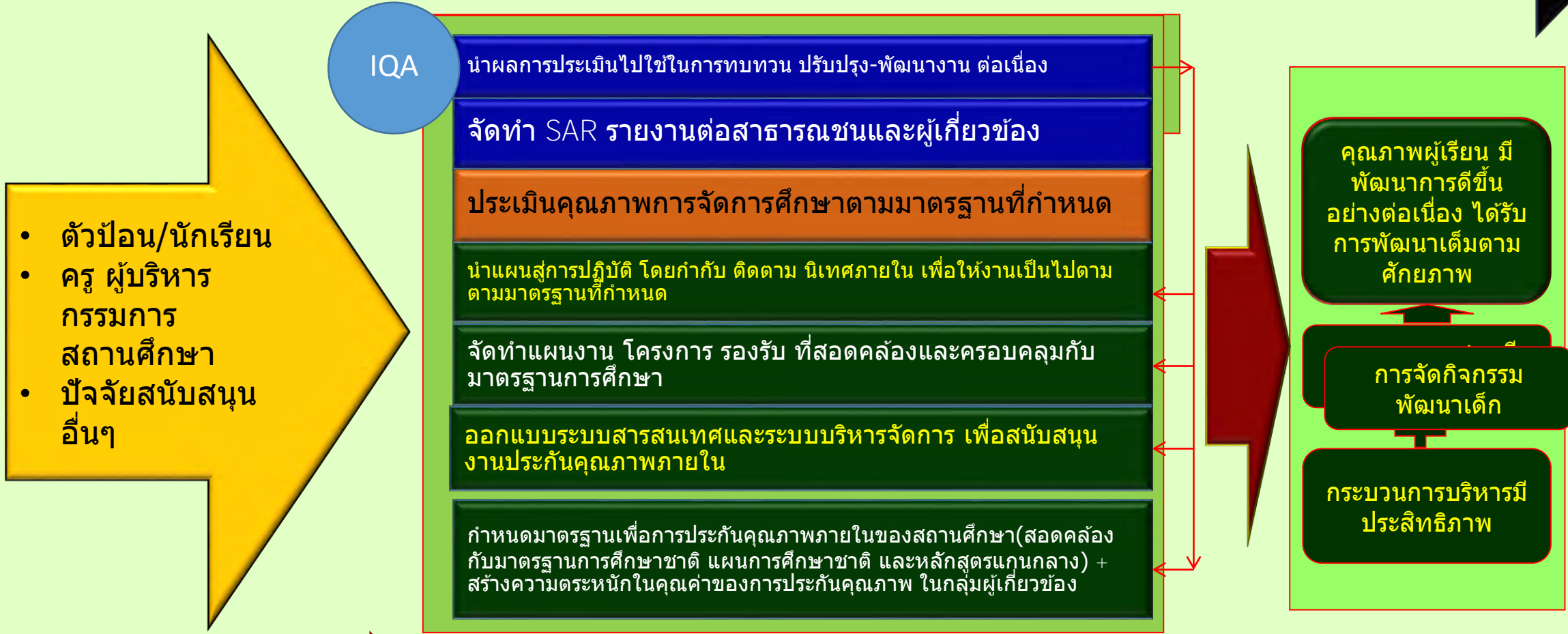
สมศ.ประเมินเชิงตรวจสอบยืนยัน ว่า สถานศึกษาได้ (1) กำหนดมาตรฐานและตัวชี้วัดแต่ละ ด้านและได้ดำเนินการพัฒนา อย่างเหมาะสมและเป็นไปได้หรือไม่ (2) ผลการประเมินตนเอง แต่ละด้านเชื่อถือได้/ตรงตามสภาพจริงหรือไม่ และ (3) เกิดผลดีต่อการยกระดับคุณภาพของ สถานศึกษาหรือไม่ เพียงใด หรือมีพัฒนาการดีขึ้นหรือไม่ รวมทั้ง สามารถสร้างนวัตกรรม ต้นแบบหรือเป็นแบบอย่างได้หรือไม่



ทิศทางการพัฒนา

Logical Contingency : ห่วงโซ่คุณภาพ

การประเมินภายนอก = ตรวจสอบ ยืนยันการประกันคุณภาพภายในสถานศึกษา ว่า ดำเนินการอย่างเหมาะสม/เป็นระบบ มีความเป็นไปได้ และเกิดประสิทธิผลต่อการยกระดับคุณภาพการศึกษาหรือไม่ เพียงใด



องค์ประกอบในการประเมินระบบประกันคุณภาพภายในสถานศึกษา

1. ความเหมาะสม ความเป็นไปได้ของระบบฯ
2. ความเชื่อถือได้ของระบบ ฯ

3. ประสิทธิภาพของระบบที่เกิดกับผู้เรียนหรือกระบวนการ

กรอบการตัดสินคุณภาพ ของระบบ
ประกันคุณภาพภายใน และการ
กำหนดระดับคุณภาพ

**กรอบการประเมินภายนอก
(พ.ศ. 2559-2563) :**

**มาตรฐานคุณภาพพื้นฐาน
(Common Standard)**

ประเมินระบบ IQA

(1) ความเหมาะสม/เป็นระบบ และความเป็นไปได้ **และ (2) ความเชื่อถือได้**

ความเหมาะสม/เป็นระบบ และความเป็นไปได้ : กำหนดตัวชี้วัดเหมาะสม เกณฑ์หรือเป้าหมายคุณภาพเหมาะสม แนวทางการพัฒนา/โครงการ/กิจกรรมที่ใช้ในการพัฒนา เหมาะสมและเป็นไปได้ที่จะบรรลุผลสำเร็จตามเป้าประสงค์

ความเชื่อถือได้ของผลการประเมินตนเอง : ความเชื่อถือได้ของผลการประเมินตามตัวชี้วัดหรือผลการประเมินมาตรฐานนั้น ๆ ที่ตรวจจากสภาพจริง หรือจากการตรวจสอบซ้ำ

ความเชื่อได้ของการประเมินตนเอง...ดูจากอะไร



ประเมินโดยองค์คณะ ที่มีผู้ทรงคุณวุฒิ
ภายนอก



ใช้เครื่องมือและการเก็บรวบรวมข้อมูลที่มี
คุณภาพน่าเชื่อถือ



ผลการประเมินตรงตามสภาพจริง

(3) ประสิทธิภาพ-Utility/ Effectiveness : มีพัฒนาการต่อเนื่อง และมีนวัตกรรมต้นแบบ

กระบวนการทำงาน/คุณภาพผู้เรียนมีพัฒนาการดีขึ้น(Growth) :
กระบวนการบริหารจัดการ กระบวนการสอน-การดูแลช่วยเหลือเด็ก
หรือคุณภาพด้านผู้เรียน มีพัฒนาการดีขึ้นอย่างต่อเนื่องในระยะ 2-3 ปีหลัง

มีนวัตกรรม/ต้นแบบการพัฒนา ซึ่งอาจเป็นกระบวนการบริหารจัดการ
กระบวนการสอน/รูปแบบการจัดกิจกรรมพัฒนาผู้เรียน รวมถึงผลลัพธ์ที่เกิด
กับผู้เรียนที่เป็นกรณีศึกษาหรือเป็นแบบอย่างได้

ระดับคุณภาพในการตัดสินผลรายตัวบ่งชี้/ประเด็น(Growth Model)

5-ดีเยี่ยม : กำหนดมาตรฐาน/ตัวชี้วัด/เกณฑ์ตัดสิน เหมาะสม เป็นไปได้ แนวทางและกระบวนการพัฒนาชัดเจน ผลประเมินเชื่อถือได้ เกิดประสิทธิผลทำให้เกิดการพัฒนาการต่อเนื่อง และสามารถสร้างต้นแบบนวัตกรรม/ เป็นที่พอใจของทุกฝ่ายที่เกี่ยวข้อง

4-ดีมาก : มาตรฐาน/ตัวชี้วัด/เกณฑ์ตัดสิน เหมาะสม เป็นไปได้ แนวทางการพัฒนาชัดเจน ผลการประเมินเชื่อถือได้ เกิดประสิทธิผล ทำให้เกิดการพัฒนารองต่อเนื่อง 2-3 ปี

3-ดี : มาตรฐาน/ตัวชี้วัดและเกณฑ์ตัดสิน เหมาะสม เป็นไปได้ แนวและการดำเนินการพัฒนา เป็นระบบ/ชัดเจน ผลการประเมินเชื่อถือได้

2-พอใช้ : มาตรฐาน/ตัวชี้วัดยังมีข้อบกพร่อง แนวทางการพัฒนาไม่ชัดเจน ผลการประเมินจำนวนหนึ่งเชื่อถือได้ต่ำ

1-ปรับปรุง : มาตรฐาน/ตัวชี้วัดยังมีข้อบกพร่องค่อนข้างมาก/มีจุดบกพร่อง/ แนวทางการพัฒนาไม่เป็นรูปธรรม ผลการประเมินไม่น่าเชื่อถือเป็นส่วนใหญ่

RATING SCALE

ระดับคุณภาพในการประเมินผลภายใน(Absolute Model)

ยอดเยี่ยม :

ดีเลิศ

ดี

ปานกลาง

กำลังพัฒนา

RATING SCALE

โรงเรียนแห่งหนึ่งประเมินตนเองว่า ผู้เรียนมี
คุณภาพระดับดีเลิศ > ดีเลิศ และดีเลิศ มา 3 ปี
ต่อเนื่อง ตั้งแต่ปี 2559 2560 และ 2561

...ถือว่าโรงเรียนแห่งนี้ ด้านผู้เรียนมีพัฒนาการดี
ขึ้นอย่างต่อเนื่องหรือไม่ จะได้ผลการประเมิน
โดยสมศ. ในระดับใด (5 4 3 2 1)

แนวการตัดสินคุณภาพ
ตามมาตรฐานด้านต่าง ๆ

แนวทางการพิจารณาและตัดสินระดับคุณภาพ

ด้านผู้เรียน

1. ความเหมาะสม-เป็นไปได้ของประเด็น/ตัวชี้วัด และเกณฑ์ รวมถึงแผนงาน/โครงการ
2. ความเชื่อถือได้ของผลการประเมินตนเองด้านผู้เรียน
3. พัฒนาการด้านผู้เรียน/ การมีนวัตกรรมต้นแบบ

เกณฑ์การประเมินคุณภาพ | ด้านผู้เรียน |

เกณฑ์การประเมิน	ระดับคุณภาพ
สถานศึกษาดำเนินงานตามมาตรฐานด้านผู้เรียนได้อย่างเหมาะสม เป็นไปได้ ผลการตรวจสอบคุณภาพมีความน่าเชื่อถือ เป็นไปตามเกณฑ์ที่สถานศึกษากำหนดครบถ้วน ผู้เรียนมีพัฒนาการดีขึ้นอย่างต่อเนื่อง เป็นที่พึงพอใจของผู้เกี่ยวข้องทุกฝ่าย และ <u>มีนวัตกรรมหรือเป็นแบบอย่างที่ดีให้กับสถานศึกษาอื่นได้</u>	ดีเยี่ยม
สถานศึกษาดำเนินงานตามมาตรฐานด้านผู้เรียนได้อย่างเหมาะสม เป็นไปได้ ผลการตรวจสอบคุณภาพมีความน่าเชื่อถือ เป็นไปตามเกณฑ์ที่สถานศึกษากำหนดครบถ้วน <u>ผู้เรียนมีพัฒนาการดีขึ้นอย่างต่อเนื่อง</u>	ดีมาก
สถานศึกษาดำเนินงานตามมาตรฐานด้านผู้เรียนได้อย่างเหมาะสม เป็นไปได้ ผลการตรวจสอบคุณภาพมีความน่าเชื่อถือ เป็นไปตามเกณฑ์ที่สถานศึกษากำหนด ครบถ้วน	ดี
สถานศึกษาดำเนินงานตามมาตรฐานด้านผู้เรียนได้อย่างเหมาะสม เป็นไปได้ ผลการตรวจสอบคุณภาพมีความน่าเชื่อถือ ตามเกณฑ์ที่สถานศึกษากำหนด แต่ไม่ครบถ้วนในบางประเด็น	พอใช้
สถานศึกษาไม่สามารถดำเนินงานตามมาตรฐานด้านผู้เรียนได้ตามเกณฑ์เป็นส่วนใหญ่	ปรับปรุง

แนวทางการพิจารณาและตัดสินระดับคุณภาพ

ด้านบริหารจัดการ

1. ความเหมาะสม/เป็นระบบ และความเป็นไปได้
2. ความเชื่อถือได้ของผลการประเมินตนเองด้านการบริหารจัดการ
3. ประสิทธิภาพด้านการบริหารจัดการ : พัฒนาการด้านการบริหารจัดการ และการมีนวัตกรรมต้นแบบ

เกณฑ์การประเมินคุณภาพ | ด้านบริหารจัดการ

เกณฑ์การประเมิน	ระดับคุณภาพ
สถานศึกษาดำเนินงานตามมาตรฐานด้านการบริหารจัดการที่เป็นระบบ ตามเกณฑ์ที่สถานศึกษากำหนด ผลการตรวจสอบคุณภาพมีความน่าเชื่อถือ ระบบบริหารมีพัฒนาการอย่างต่อเนื่อง เป็นที่พึงพอใจของทุกฝ่าย และมีนวัตกรรมหรือแบบอย่างที่ดีให้กับสถานศึกษาอื่นได้	ดีเยี่ยม
สถานศึกษาดำเนินงานตามมาตรฐานด้านการบริหารจัดการที่เป็นระบบ ตามเกณฑ์ที่สถานศึกษากำหนด ผลการตรวจสอบคุณภาพมีความน่าเชื่อถือ ส่งผลให้ระบบบริหารจัดการมีพัฒนาการอย่างต่อเนื่อง	ดีมาก
สถานศึกษาดำเนินงานตามมาตรฐานด้านการบริหารจัดการที่เป็นระบบ ตามเกณฑ์ที่สถานศึกษากำหนด ผลการตรวจสอบคุณภาพมีความน่าเชื่อถือ ส่งผลดีต่อระบบจัดการศึกษาของโรงเรียน	ดี
สถานศึกษาดำเนินงานตามมาตรฐานด้านการบริหารจัดการที่เป็นระบบ ตามเกณฑ์ที่สถานศึกษากำหนด ผลการตรวจสอบคุณภาพมีความน่าเชื่อถือ แต่ไม่ครบถ้วนในบางประเด็น	พอใช้
สถานศึกษาไม่สามารถดำเนินงานตามมาตรฐานด้านการบริหารจัดการได้ตามเกณฑ์เป็นส่วนใหญ่	ปรับปรุง

แนวทางการพิจารณาและตัดสินระดับคุณภาพ

ด้านการจัดการเรียนการสอน

แนวทางการพิจารณา :

1. ความเหมาะสม-เป็นระบบ และความเป็นไปได้
2. ความเชื่อถือได้ของผลการประเมินตนเอง
3. ประสิทธิภาพด้านการจัดการเรียนการสอน :
พัฒนาการด้านการสอนและการมีต้นแบบนวัตกรรม

เกณฑ์การประเมินคุณภาพ | ด้านการจัดการเรียนการสอน |

เกณฑ์การประเมิน	ระดับคุณภาพ
สถานศึกษาดำเนินงานตามมาตรฐานด้านการจัดการเรียนการสอนที่เป็นระบบ ตามเกณฑ์ที่สถานศึกษากำหนด ผลการตรวจสอบคุณภาพมีความน่าเชื่อถือ ส่งผลให้กระบวนการสอนมีพัฒนาการอย่างต่อเนื่อง เป็นที่พึงพอใจของทุกฝ่าย และมีนวัตกรรมหรือแบบอย่างที่ดีให้กับสถานศึกษาอื่นได้	ดีเยี่ยม
สถานศึกษาดำเนินงานตามมาตรฐานด้านการจัดการเรียนการสอนที่เป็นระบบ ตามเกณฑ์ที่สถานศึกษากำหนด ผลการตรวจสอบคุณภาพมีความน่าเชื่อถือ ส่งผลให้กระบวนการสอนมีพัฒนาการอย่างต่อเนื่อง	ดีมาก
สถานศึกษาดำเนินงานตามมาตรฐานด้านการจัดการเรียนการสอนที่เป็นระบบ ตามเกณฑ์ที่สถานศึกษากำหนด ผลการตรวจสอบคุณภาพมีความน่าเชื่อถือ	ดี
สถานศึกษาดำเนินงานตามมาตรฐานด้านการจัดการเรียนการสอนที่เป็นระบบ ตามเกณฑ์ที่สถานศึกษากำหนด ผลการตรวจสอบคุณภาพมีความน่าเชื่อถือ แต่ไม่ครบถ้วนในบางประเด็น	พอใช้
สถานศึกษาไม่สามารถดำเนินงานตามมาตรฐานด้านการจัดการเรียนการสอนได้ตามเกณฑ์เป็นส่วนใหญ่	ปรับปรุง

แนวทางการพิจารณาและตัดสินระดับคุณภาพ

ด้านการประกันคุณภาพภายใน

แนวทางการพิจารณา :

1. ความเหมาะสม-เป็นระบบ
2. ความเชื่อถือได้ของผลการประเมินตนเองด้านการประกันคุณภาพภายใน
3. ประสิทธิภาพด้านการประกันคุณภาพภายใน

เกณฑ์การประเมินคุณภาพ | ด้านการประกันคุณภาพภายใน |

เกณฑ์การประเมิน	ระดับคุณภาพ
สถานศึกษาดำเนินงานตามมาตรฐานด้านการประกันคุณภาพภายในที่เป็นระบบ ตามเกณฑ์ที่สถานศึกษากำหนด ผลการตรวจสอบคุณภาพมีความน่าเชื่อถือ ส่งผลให้ระบบประกันคุณภาพภายในมีพัฒนาการอย่างต่อเนื่อง เป็นที่พึงพอใจของทุกฝ่าย และมีนวัตกรรมหรือแบบอย่างที่ดีให้กับสถานศึกษาอื่นได้	ดีเยี่ยม
สถานศึกษาดำเนินงานตามมาตรฐานด้านการประกันคุณภาพภายในที่เป็นระบบ ตามเกณฑ์ที่สถานศึกษากำหนด ผลการตรวจสอบคุณภาพมีความน่าเชื่อถือ ส่งผลให้ระบบประกันคุณภาพภายในมีพัฒนาการอย่างต่อเนื่อง	ดีมาก
สถานศึกษาดำเนินงานตามมาตรฐานด้านการประกันคุณภาพภายในที่เป็นระบบ ตามเกณฑ์ที่สถานศึกษากำหนด ผลการตรวจสอบคุณภาพ/ผลการประเมินตนเองมีความน่าเชื่อถือ	ดี
สถานศึกษาดำเนินงานตามมาตรฐานด้านการประกันคุณภาพภายในที่เป็นระบบ ตามเกณฑ์ที่สถานศึกษากำหนด ผลการตรวจสอบคุณภาพมีความน่าเชื่อถือ แต่ไม่ครบถ้วนในบางประเด็น	พอใช้
สถานศึกษาไม่สามารถดำเนินงานตามมาตรฐานด้านการประกันคุณภาพภายในได้ตามเกณฑ์เป็นส่วนใหญ่	ปรับปรุง

คำเชิงปริมาณที่ช่วยในการจำแนกระดับ
ในการตัดสินใจของผู้ประเมิน

**All of
them
(9-10)**

**Almost
of them
(8-9)**

**Most of
them
(7-8)**

**More
than half
of them
(6-7)**

มาตรฐานทางเลือก :
มาตรฐานความโดดเด่นเฉพาะทาง
(Challenging Standard)

มาตรฐานทางเลือก : มาตรฐานความโดดเด่นเฉพาะทาง (Challenging Standard)

เพื่อการประเมินภายนอกที่สี่ (2559-2563)

----- เต้นได้ 5 ทางเลือก -----

1

ด้านวิชาการ
ควบคุม
คุณธรรม

3

ด้านทักษะ
เฉพาะทาง
ที่สำคัญ

5

อื่นๆ ตามที่
สถานศึกษา
ประกาศเป็น
เอกลักษณ์

2

ด้านการใช้
ภาษา และ
การสื่อสาร
ของนักเรียน

4

ด้านการ
บริหารจัดการ
การศึกษา

อย่าลืม....เป็นมาตรฐานทางเลือก ที่ ร.ร.อาจขอรับการประเมินหรือไม่ก็ได้

C3-เป็นต้นแบบ โดดเด่น ได้รับการยอมรับระดับนานาชาติ
(Achieved at International Level)

C2-เป็นต้นแบบ โดดเด่น ได้รับการยอมรับระดับชาติ (Achieved at National Level)
(เงื่อนไข : ต้องผ่าน IQA ระดับพอใช้ขึ้นไป)

C1-เป็นต้นแบบหรือโดดเด่นระดับภูมิภาค/ท้องถิ่น (Achieved at Regional Level)

Attempt : ดำเนินการพัฒนา/ดำเนินงานตามโครงการ โดยมีการปรับปรุง-พัฒนาต่อเนื่อง

Awareness : กำหนดเป็นจุดเน้น ประชุมสัมมนา หรือในเรื่องนั้น ๆ จัดทำแผนงาน/โครงการ รองรับ

ระดับคุณภาพสถานศึกษา



เชิญ...อภิปราย ชักถาม

THANK YOU

DESIGN BY FFO PITHANGKON

CONTACT US

สำนักงานรับรองมาตรฐานและประเมินคุณภาพการศึกษา (องค์การมหาชน)

ชั้น 24 อาคารพญาไทพลาซ่า เลขที่ 128 ถนนพญาไท
แขวงทุ่งพญาไท เขตราชเทวี กรุงเทพฯ 10400

โทรศัพท์ : 0 2216 3955

โทรสาร : 0 2216 5044-6

อีเมลล์ : info@onesqa.or.th